



社團法人臺灣省土木技師公會

社團法人臺灣省土木技師公會北區登山社、台北市土木技師公會登山社

兩社合辦 2026 年 6 月份活動通知

【台北貓空樟樹步道及三玄宮步道健行及三玄宮步道健行】

日期:115 年 05 月 21 日 發文:(115)省土技字第 2990 號

主辦單位:社團法人臺灣省土木技師公會北區登山社、台北市土木技師公會登山社兩社合辦

活動地點:台北市文山區貓空

活動時間:115 年 06 月 21 日(星期日) 上午 9:30 集合 10:00 團照後準時出發

集合地點:台北市文山區貓空纜車站前(臺北市指南路 臺北市指南路 3 段 38 巷 35 號)

交通方式:1. 公車小 10 區;棕 15 貓空纜車站下車。

2. 自行開車:需自行找停車位。

3. 提醒★6/21 貓空纜車停駛★。

午餐地點:大頭土雞城(臺北市指南路 3 段 38 巷 18 之 2 號)貓空纜車站斜對面。

12:00 開桌,歡迎攜眷參加,用餐後均攤餐費。餐廳電話 Tel:(02) 2938-1943。

活動路線:

A 路線:一般健腳級(全程費時約 2 小時)。

貓空纜車站前右側廣場→樟樹步道入口→彩雲亭→樟山寺公車站→樟山寺(有廁所)→指南國小步道→六角涼亭→指南國小→三玄宮步道→美加茶園→貓空纜車站→大頭土雞城。

B 路線:樟樹樟湖步道輕鬆走(技師可視情況選擇)。

攜帶物品:足夠的飲水、遮陽帽(傘)、防曬排汗衣褲、袖套、雨衣(傘)、護膝、登山杖、毛巾、防蚊液。

領隊:郭俊德 0972-715828、林祐全 0911-212617

注意事項:

1. 請在 6/17(週三)中午 12 點前在登山社群組記事本留言,填寫接龍序號、公會編號、姓名、參加人數、輩 or 素食。(公會編號請以省編為主,台北市為輔)。email 報名,或電話向社長報名均可。
2. 本次路線沿途視野開闊、景觀極佳,可俯瞰台北市文山區及 101,步道多數為陰涼樹蔭,但後段包含連續階梯須有心理準備,建議攜帶登山杖及護膝,穿著登山鞋或雨鞋。此古道路線大多為原始泥土路,遇雨將會泥濘濕滑,建議攜帶登山杖及護膝,穿著登山鞋或雨鞋。
3. 本次活動技師及第 1 位眷屬餐費預計收 NT\$400 元、兒童佔位預計收 NT\$200 元,幼童不佔位則不收費。
4. 尚未繳納年費的社員,可於當日簽到時繳納給社長。

附註:社員請繳 115 年度北區登山社年費年費 200 元,並歡迎會員隨時加入北區登山社-入會費 500 元,年費 200 元,合計 700 元。郵政劃撥帳號:12295196 戶名:社團法人臺灣省土木技師公會

活動簡介:

本次路線特別由貓空纜車站出發,循樟樹步道、樟山寺步道、指南國小步道及三玄宮步道組合而成。

樟樹步道早期為貓空地保甲路之一,步道開闊平緩,沿途有古厝、穀倉、牛車、明鏡池等景點,農家菜園相伴為伍,樸實的農村氛圍適合親子一同漫步。

二格山系著名寺廟除指南宮外,以樟山寺最負盛名。樟山寺興建於 1931 年,主祀觀世音菩薩,相傳民國初年時,一位住在樟湖附近的居民,在無意間發現一尊形似觀音菩薩的石像,於是便誠心供奉,後因祈福靈驗而信徒廣增,便由信徒斥資建廟,經過多次修建始成今貌。寺前廣場視野遼闊,可遠眺台北盆地,周邊茶園環繞,為登山健行與品茶遊憩的重要景點。

「指南國小步道」,係由樟山寺通往指南國小,沿途可欣賞茶園、竹林與次生林景觀,並可見古樸農舍錯落山間,充滿貓空茶鄉風情。

從指南國小校門旁循三玄宮步道前行,不久即可遇見隱身山間的茶園秘境,農舍錯落、景致幽靜,令人遙想昔日茶農挑茶穿梭阡陌的風光。續行拾級而上,可抵達貓空纜車站,途中上坡路段則為小小挑戰。

如果不想太多階梯挑戰的技師朋友,也可以選擇 B 路線-樟樹樟湖環狀步道。樟樹樟湖環狀步道是貓空的熱門健行步道之一,步道坡度平緩好走,沿途茶園景致優美,全長 1.1 公里。

理事長 莊均緯

社團法人臺灣省土木技師公會北區登山社、台北市土木技師公會登山社

兩社合辦活動回條

地點:台北市文山區貓空

日期:115 年 06 月 21 日(星期日)

會員證號	姓名	通訊處	聯絡電話
眷			
參加人數 本人及眷屬			人

(為利社務運作,請參加者儘量將訊息回傳) 公會傳真:(02)2964-1159 電話:(02)8961-3968 轉 145 分機 張小姐



中午用餐地點: 貓空纜車站斜對面



樟樹樟湖步道入口



彩雲亭



往政大後山方向



樟山寺(有廁所)



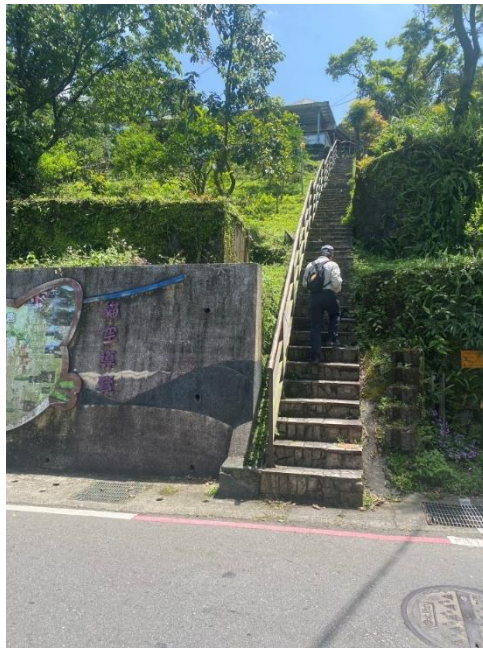
樟山寺旁往指南國小步道



叉路往指南國小



指南國小旁三玄宮步道



三玄宮步道往貓空纜車站