



# 社團法人臺灣省土木技師公會

社團法人臺灣省土木技師公會北區登山社+野營社、台北市土木技師公會登山社、  
社團法人新北市土木技師公會登山健行社、桃園市土木技師公會登山社  
**五社合辦 2026 年 3 月份活動通知【內灣馬胎古道-探訪多霧之鄉】**

日期:115 年 03 月 19 日 發文:(115)省土技字第 1515 號

主辦單位:社團法人臺灣省土木技師公會北區登山社、野營社、台北市土木技師公會登山社、  
社團法人新北市土木技師公會登山健行社、桃園市土木技師公會登山社等五社合辦

活動地點:新竹橫山鄉內灣村

活動時間:115 年 03 月 22 日(星期日) 上午 9:40 集合 10:00 團照後出發

集合地點:內灣車站(出車站後,右邊廁所前廣場)。

交通方式:1.大眾運輸【請提早訂購車票,請自行查詢該站開車時間】【交通往返,另在下一頁說明】  
2.自行開車:內灣老街附近停車場,請參考下一頁。

午餐地點:下午 1:00 阿三哥客家菜(新竹橫山鄉 39 號/03-5849488)。

活動路線:全程來回 6.6 公里,累計爬升 398m,約需 2.5~3 小時。

【難易度 Effort Points, EP=H/6.6km+V(398m/100)=10.58(詳注意事情 4)】

全程路線:內灣車站→(0.8K, 15 分鐘)義興大橋→(0.1K, 2 分鐘)→馬胎古道登山口→(0.9K, 25 分鐘)

情人谷涼亭(馬胎南坪古道分岔口)→(0.15K, 5 分鐘)百年茄冬樹→(0.15K, 5 分鐘)情人橋(單索吊橋)→

(0.5K, 20 分鐘)越嶺涼亭→(0.7K, 20 分鐘)馬胎古道終點(娜亞餐廳)(天使之翼)→原路折返→情人谷涼亭

→馬胎古道登山口→義興大橋(油羅溪)→內灣吊橋(油羅溪)→內灣圓樓人文客家餐廳→內灣老街→內灣車站。

攜帶物品:足夠的飲水、止飢餐包、口罩、保暖帽、防風禦寒外套、雨衣(傘)、護膝、登山杖、毛巾、防蚊液、快樂好心情。

領 隊:郭俊德 0972-715828、林祐全 0911-212617、朱國睿 0939-010573、林沅緯 0912-354783、梁智研 0919-370315  
報名方式:

1. 報名方式在[登山社]或[野營社+新北登山健行社]或[桃土技師登山社] 請擇一 line 群組記事本留言,填寫接龍序號、公會編號、姓名、參加人數、葷 or 素食。(公會編號請以省編為主,台北、新北、桃園亦可)。email 報名,或電話向社長報名均可。
2. 同時擁有[登山社]、[野營社+新北登山健行社]或[桃園登山社]社團之會員,請擇一社團報名。報名用餐人數最遲須於 2026.03.09(星期一)中午 12 點前確認,每桌將以坐滿 10 人為主。因活動較晚出發,午餐訂在下午 1 點,請自行攜帶一些乾糧於途中止飢。
3. 此古道路線大多為原始泥土路,遇雨將會泥濘濕滑,建議攜帶登山杖及護膝,穿著登山鞋或雨鞋。
4. 此估算登山路線難易的公式,是把每 100 公尺的爬升 V,對應為 1 公里的水平距離 H。這二個加總直稱為 EP, Effort Points。考量公會登山社辦的近郊登山活動兩社員體能狀況,擬藉此來讓大家粗略了解登山路線難易度,進提供大家參考。【參考值:EP<8 易級;8>EP<12 中級;12<EP<16 中難級; 16<EP 難級】
5. 尚未繳納年費的社員,可於當日簽到時繳納給社長。

附 註:社員請繳 115 年度北區登山社年費/野營社年費 200 元,並歡迎會員隨時加入北區登山社/野營社-入會費 500 元,年費 200 元,合計 700 元。

郵政劃撥帳號:12295196 戶名:社團法人臺灣省土木技師公會

活動收費:社團技師會員及第 1 位眷屬餐費為每人 NT\$400 元;未滿 5 歲兒童不收費,5 歲~12 歲酌收餐費 NT\$200 元。

活動簡介:

馬胎古道名稱源自泰雅族語,意為「多霧的部落」,又稱八鄰古道,與內灣老街隔著油羅溪相望。南坪古道(情人谷步道)入口位於阿三哥餐廳上方,兩條古道於情人谷涼亭交會後合為一路,沿途可經情人吊橋,單人通行的吊橋走起來搖晃有趣,也是熱門打卡景點。

古道終點至嘉興國小,沿途林木幽深、溪水清澈,生態豐富,終點還有「天使之翼」牆畫可拍照留念。途中亦可見藤蔓植物「血藤」,花期僅七天,又被稱為「幸運之花」。南坪古道下行可見「禿齋」庭園別墅,再往前即可回到阿三哥餐廳,並由內灣橋或內灣吊橋進入內灣老街。目前南坪古道部分木棧道因災害受損,自 5 月 1 日至 6 月 17 日封閉整修,因此回程只好改走馬胎古道。

## 理事長 莊均緯

社團法人臺灣省土木技師公會北區登山社+野營社、台北市土木技師公會登山社、  
新北市土木技師公會登山健行社、桃園市土木技師公會登山社等五社合辦活動回條

地點:新竹橫山鄉內灣村

日期:115 年 03 月 22 日(星期日)

會員證號	姓 名	通 訊 處	聯絡電話
眷			
參加人數 本人及眷屬			人

(為利社務運作,請參加者儘量將訊息回傳) 公會傳真:(02)2964-1159 電話:(02)8961-3968 轉 145 分機 張小姐

**一、交通資訊:**【請提早訂購車票，請自行查詢該站開車時間】

車種/車次/起點站 - 終點站	出發時間	抵達時間	行車時間	票價	台北	新竹	2026/10/07(六) 06:00
區間車 2001(台北→潮州) - 區間 1806(新竹→內灣) 第一次轉乘時間: 35 分鐘	06:00	06:39	3 小時 39 分	4.00			
區間 2001(台北→潮州) - 區間 1708(新竹→內灣) 區間 1806(新竹→內灣) 第一次轉乘時間: 25 分鐘, 第二次轉乘時間: 21 分鐘	06:00	06:39	3 小時 39 分	4.00			
區間 1811(台北→潮州) - 區間 1702(新竹→內灣) 區間 1806(新竹→內灣) 第一次轉乘時間: 28 分鐘, 第二次轉乘時間: 34 分鐘	06:27	06:34	8 分鐘 7 秒	0.00	06:26	06:34	07:00
區間 1221(基隆→新竹) - 區間 1701(新竹→內灣) 區間 1812(台中→內灣) 第一次轉乘時間: 45 分鐘, 第二次轉乘時間: 41 分鐘	06:31	10:34	3 小時 59 分	-	06:51	06:55	07:26
區間 1201(基隆→新竹) - 區間 1719(新竹→內灣) 區間 1812(台中→內灣) 第一次轉乘時間: 42 分鐘, 第二次轉乘時間: 41 分鐘	07:00	10:34	3 小時 34 分	4.00	07:11	06:34	07:45
區間 1221(基隆→新竹) - 區間 1701(新竹→內灣) 區間 1812(台中→內灣) 第一次轉乘時間: 42 分鐘, 第二次轉乘時間: 41 分鐘	07:04	10:34	3 小時 30 分	-	07:21	06:32	07:53
區間 1221(基隆→新竹) - 區間 1701(新竹→內灣) 區間 1812(台中→內灣) 第一次轉乘時間: 37 分鐘, 第二次轉乘時間: 42 分鐘	07:04	10:34	3 小時 30 分	-	07:36	06:35	08:11

1. **台北車站**出發技師眷屬朋友們

➢ 台鐵：搭乘建議時間台北車站**(7:00)**抵達內灣火車站**(9:34)**

台鐵台北車站(往潮州) → 經 5 站 → 台鐵新竹站(往六家) → 經 4 站 → 竹中車站(往內灣) → 經 8 站 → 內灣火車站，

<https://maps.app.goo.gl/QXiJBziTnTi9b7Xt6>

➢ 高鐵：搭乘建議時間台北車站**(7:46)**抵達內灣火車站**(9:34)**

高鐵台北車站 → 高鐵新竹站 → 出站走路(約 2 分鐘) → 轉乘台鐵

六家火車站(往內灣) → 經 1 站 → 竹中車站(往內灣) → 經 8 站 → 內灣火車站，

<https://maps.app.goo.gl/y9Yd2QnTVrATGra79>

2. **桃園**出發技師眷屬朋友們

➢ 台鐵：搭乘建議時間桃園車站**(7:35)**抵達內灣火車站**(9:34)**

台鐵桃園車站(往潮州) → 經 2 站 → 台鐵新竹站(往六家) → 經 4 站 → 竹中車站(往內灣) → 經 8 站 → 內灣火車站，

<https://maps.app.goo.gl/jPjYbVuxHXbx9STm6>

➢ 高鐵：搭乘建議時間桃園車站**(8:10)**抵達內灣火車站**(9:34)**

高鐵桃園車站 → 高鐵新竹站 → 出站走路(約 2 分鐘) → 轉乘台鐵

六家火車站(往內灣) → 經 1 站 → 竹中車站(往內灣) → 經 8 站 → 內灣火車站，

<https://maps.app.goo.gl/YUkhgGmeJo1GXQMm9>

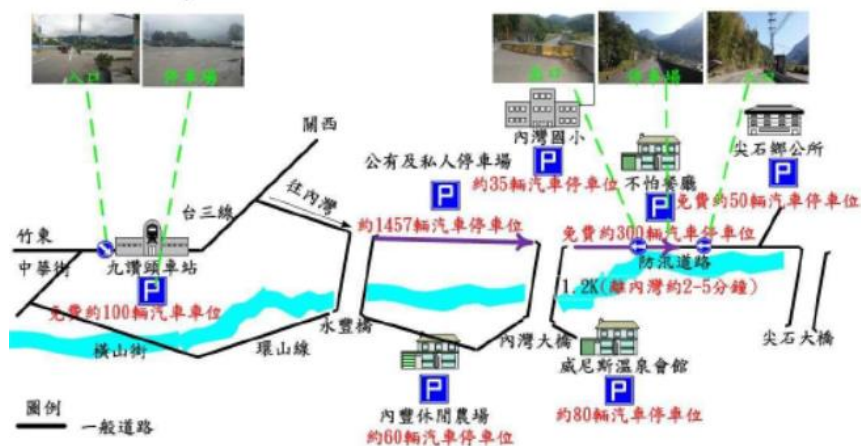
3. 搭台鐵，到新竹後須先出站，再刷悠遊卡入站到第三月台轉內灣線到竹中，在竹中站再換車到內灣。

4. 搭乘高鐵至【】→至→搭乘 1 站(約 5 分鐘)至【台鐵竹中站後轉搭內灣線】→搭乘(約 40 分鐘)抵達【】→出站即為內灣老街

5. 或，搭高鐵到新竹，從高鐵站 2 樓北上候車區旁出口開門出站，走到台鐵六家站換內灣線到竹中，再換車到內灣。(從高鐵站走到六家站須預留 10 分鐘)

6. 自行開車：內灣老街附近停車位

## 「內灣商圈周邊停車場位」示意圖



## 二、路線平面圖及景點示意圖：





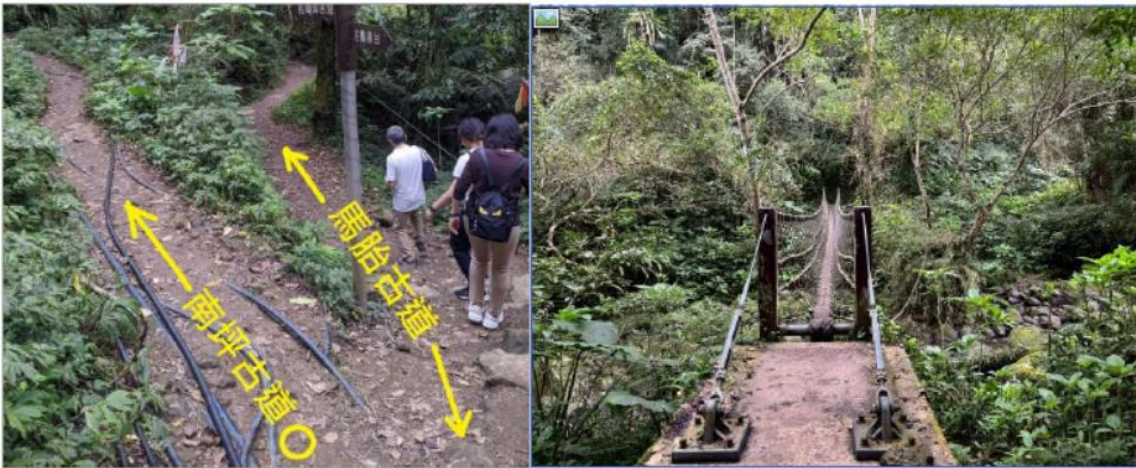
馬胎古道登山口



情人谷涼亭/馬胎、南坪古道分岔處



馬胎、南坪古道分岔處、情人吊橋



折返點



情人谷、終點-南坪古道口



用餐、買伴手禮、回程

